

安全生产网格化监管 在基层水管单位的应用实践

徐 铭, 陈 凯, 施 翔, 张同然

(江苏省洪泽湖水利工程管理处, 江苏 淮安 223100)

摘要:江苏省洪泽湖水利工程管理处落实安全生产网格化监管指导意见,结合基层水利工程安全管理的特点,抓牢安全运行是水利工程管理的核心,尝试推行安全生产网格化监管,将工程区、管理区、生活区划块分格,做到“定格、定员、定责”,实现了巡查任务明确,隐患排查及时,信息报送快捷,为基层水管单位安全监管摸索出新的工作模式。

关键词:安全生产; 网格化; 监管; 水利工程

中图分类号:TV698

文献标识码:B

文章编号:1007-7839(2019)12-0063-03

Application practice of safety production grid supervision in grass – roots water conservancy units

XU Ming, CHEN Kai, SHI Xiang, ZHANG Tongran

(The Hongze Lake Water Conservancy Project Management Office of Jiangsu Province, Huai'an 223100, Jiangsu)

Abstract: The Hongze Lake Water Conservancy Project Management Office of Jiangsu Province implements the idea of grid supervision of safety production. Combined with the characteristics of safety management of grassroots water conservancy projects, grasping safe operation is the core of water conservancy project management. Trying to implement safety production grid supervision, dividing the engineering area, management area and living area into sections, so as to "fixing standards, assigning staff and assigning responsibilities", the implementation of the inspection task is clear. Hidden danger investigation is timely and information submission is fast, which explores a new mode for the work safety supervision of grass – roots water management units.

Key words: safety production; gridding; supervise; water conservancy project

0 前言

2017 年 10 月,国务院安委会办公室印发《关于加强基层安全生产网格化监管工作的指导意见》(安委办〔2017〕30 号),提出了实施基层安全生产网格化监管的重要意义、功能定位、划分原则和职责任务。2018 年 6 月,江苏省安委会办公室印发了《关于加强基层安全生产网格化监管工作的实施意见》(苏安办〔2018〕38 号),对网格化监管功能定

位、网格划分、力量配备、工作任务、岗位职责以及工作措施,提出了具体实施意见。目前,各市、县(区)、街道大多落实了网格化监管(服务)网络,对维护安全生产稳定态势起到了积极作用。水利工程是服务于经济社会发展重要的基础设施,其安全运行、充分发挥水资源供给、防洪减灾效益,是保障安全发展的重点工作。水利工程特别是流域性骨干工程管理区域广,服务范围大,目前普遍存在安全监管人员少,监管模式较为粗犷,隐患排查治理

收稿日期:2019-04-10

作者简介:徐铭(1975—),男,工程师,主要从事水利工程运行管理工作。

滞后等现象。江苏省洪泽湖水利工程管理处(以下简称“管理处”)所属水利工程均为淮河下游重要的防洪工程,管理处尝试分区划格积极推行安全生产网格化监管^[1],自施行以来收到了良好的效果。

1 单位概况

管理处为江苏省水利厅直属水利工程管理事业单位,管理三河闸、洪泽湖大堤、石港抽水站等 8 座大中型水利工程,其中三河闸共 63 孔,水闸总宽 697.75 m,是淮河下游泄洪控制口门,承担淮河上中游 70% 以上洪水的排涝任务;洪泽湖大堤工程是淮河下游重要的防洪屏障,是江苏省唯一省直管的堤防。管理处下属 1 个处机关和 4 个管理所,在职职工 209 人,管理范围 924 万 m²,涉及水闸、泵站、堤防及穿堤建筑物以及生活办公区,日常安全监管主要由管理处安全生产监管科完成,安全监管范围广、工作量大^[2]。

2 组织构架及监管职责

2.1 组织构架

管理处安全生产委员会负责全处安全生产网格化监管组织领导、总体部署,管理处安委办(处安全生产监管科)负责有关日常工作,管理处所属各单位具体负责管理范围内的安全生产网格化管理工作。

按照管理处“一张网”的要求,全处分为一、二、三、四级管理网络^[2],管理处安委会主任为一级网格长,处属 4 个管理所所长为二级网格长,副所长或安全股长为三级网格长,专业技术人员为第四级网格员。

2.2 监管职责

一级网格长主要职责:按照“党政同责、一岗双责、齐抓共管、失责追责”及“管行业必须管安全、管业务必须管安全、管生产经营必须管安全”的原则,落实全处安全生产管理职责;对全处安全生产网格化管理工作进行总体部署,制定安全网格化管理工作实施方案,明确管理工作的牵头部门和配合部门;将网格化管理列入安全生产日常工作,做到有部署、有检查、有记录、有总结;组织召开每季度 1 次的工作会议,分析全处安全生产形势,研究并协调解决全处安全生产管理中的重大问题;建立“一级督查一级”的工作机制,定期组织对下级网格的安全检查、督查考核;布置开展安全生产隐患信息汇总、分析、建档^[3]。

二级网格长主要职责:负责本单位管理范围内的安全生产管理工作,层层落实工作责任,明确本级及三级网格的责任人和工作责任;定期对下级网格安全生产监管人员进行培训;组织开展管理范围内安全生产检查;收集汇总三级安全生产网格管理员上报的安全隐患信息,及时消除三级网格发现的安全隐患,并及时将有关情况上报至一级网格。

三级网格长主要职责:负责本级网格范围内的安全生产管理工作,明确本级网格工作人员和工作职责;按照年度安全工作重点和计划进行隐患排查和日常检查;及时上报网格范围内的安全生产工作信息,对重大隐患或本级无法消除的隐患,及时上报上级网格。

四级网格员主要职责:负责本级网格内的安全生产隐患排查、巡视检查等工作;每月至少开展 2 次巡查,汛期要加大对重点部位和关键环节的检查频次,将巡查情况上报至上级网格;对于安全巡查过程中发现的一般性安全问题,要及时消除安全隐患,对于巡查过程中发现安全生产非法违法行为或具有危险危害的重大问题,应当立即制止并及时向上级网格长汇报^[4]。

3 网格划分及监管内容

3.1 网格划分

根据水利工程的特点,将管理范围划分为工程区域、管理区域、生活区域作为三级网格,进而将工程区域分为水闸(泵站)区、上游区、下游区以及堤防区等作为第四级网格,管理区域分为办公区、配电区、档案室、物资仓库等作为第四级网格,生活区域分为食堂、宿舍、接待中心、活动中心等作为第四级网格,各工程结合管理范围和管理内容对第四级网格进行适当调整。网格划定后,选择专业技术人员具体负责网格的安全巡查、上报,做到安全生产工作“定格、定员、定责”,如工程工况、人员发生变化适时对网格及人员进行调整。网格划分架构如图 1。

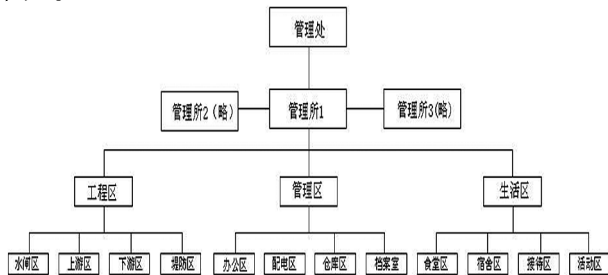


图 1 四级网格划分架构图

3.2 监管内容

管理处根据安全监管职责,综合分析水管单位安全管理隐患风险因素,对不同区域的网格监管内容进行了梳理,本着简单、实用、全面的原则,制订不同网格巡查、监管表式,便于一线网格员巡视检查。

工程区域监管主要内容有水闸(泵站)建筑物是否漏雨、窖潮,临边、临空、临洞部位安全防护设施是否损坏,启闭机、钢闸门、变配电、水泵、电机以及配套辅机设备是否存在异常,上下游范围警戒范围内是否存在游泳、捕鱼、钓鱼,安全警戒标志标牌是否有破损,堤防区是否存在违规占用、违章建筑,是否存在挖土、打井、放牧等;管理区域监管主要内容有办公区消防设施配备是否齐全、应急疏散通道是否通畅、电梯等特种设备检验有效期及运行情况,配电区应急救援器材数量、质量以及摆放位置是否合规,常用安全器具电气预防性试验是否开展或是否超出检验有效期,变配电设备实时运行情况,档案室防火防盗设施数量、质量配备是否合规,物资仓库是否存在漏雨、窖潮,消防设施配备数量、质量是否合规等;生活区监管主要内容有食堂厨师健康证书是否在有效期,是否定期进行体检,厨房间和配菜间的卫生、通风、采光情况,用气、用电情况,污水排放情况,生、熟食品的保存情况,宿舍区是否存在私拉乱接,是否使用大功率电器,冬季取暖设备是否长期带电,安全消防疏散通道是否通畅,消防设施配备数量、质量是否合规等。

4 网格运行及监督考核

4.1 网格运行

管理处建立安全生产网格化监管信息化平台,四级网格员按照制订的巡查内容、巡查路线每月定期开展不少于2次巡查工作,详实记录巡查内容,

填写巡查表格,上传信息化平台,经三级网格长审核后汇总至二级网格长,二级网格长及时审查,对存在问题研究布置落实整改方案,下达整改任务;每月由二级网格长汇总月度巡查情况、存在问题及整改落实情况,通过信息化平台上报一级网格长,一级网格长审核后发给管理处安委办,由处安委办上传至水利部水利安全生产监管信息系统。如发现重大隐患,由管理处安委会研究处置方案,落实处置措施及时排除。

4.2 监督考核

管理处制定安全生产网格化监管考核办法,按照“责、权、利”相统一的原则,结合绩效工资分配方案,加大对一线监管人员的政策倾斜,在工资待遇、劳动保护、职务(职称)晋升等方面给与优先考虑,提高网格长(员)的积极性。同时,对履职不力、巡查监管不到位的,采取一定惩罚措施。

5 结语

实践表明,水利工程安全生产网格化监管对提升基层安全风险管控、隐患排查治理、事故预防能力均起到积极作用。江苏省洪泽湖水利工程管理处自实行网格化监管以来,巡查任务明确、隐患排查及时、信息报送快捷,安全生产监管成效显著。

参考文献:

- [1] 周育山. 对基层安全生产网格化监管的几点思考[J]. 湖南安全与防灾, 2018(3):48-49.
- [2] 徐方有, 黄敏. 水电站安全生产单元网格化管理浅析[J]. 经营管理, 2012(5):40-42.
- [3] 伊磊, 韩伟. 安全生产网格化管理实践[J]. 现代职业安全, 2018(9):36-37.
- [4] 薛文萍. 安全生产网格化管理的关键点是网格员[J]. 劳动保护, 2012, 8(4):56.